



GESUNDHEITSREGION BURG / S-A

**Die innovative Verzahnung von
Gesundheitsdienstleistungen am Beispiel
des MEDIGREIF Kreiskrankenhauses Burg,
Landkreis Jerichower Land**



(Bewerbung um den Zukunftspreis des cdgw am 13.03.2008)

**Dietmar Enderlein
Klaus Schilling**

**MEDIGREIF-
Unternehmensgruppe 2008**

**MEDIGREIF- Unternehmensgruppe
Pappelallee 1
17489 Greifswald
Tel. 03834 872-0
Homepage: www.medigreif.de
e-mail: info@medigreif.de**



DAS PROJEKT

- Ziel:** Vernetzung von medizinischen Dienstleistungen zur Verbesserung von Leistung und Qualität bei gleichzeitigem „Intelligentem Sparen“ zur Steigerung der Effizienz.
- Charakter:** Partnerschaftlicher Zusammenschluss von niedergelassenen Ärzten, Medizinischen Versorgungszentren, Krankenhäusern und weiteren medizinischen Dienstleistern wie Pflegediensten und Medizinischen Fachhäusern durch Vernetzung und unter Einbeziehung von EDV-Lösungen.
- Ergebnis:** Qualitätsverbesserung – Kostensenkung – Effektivitätssteigerung

DIE AKTEURE

- MEDIGREIF Kreiskrankenhaus Burg
- MEDIGREIF Medizinisches Versorgungszentrum Sachsen-Anhalt
- Vertragsärzte im Krankenhauseinzugsbereich (40)
- Krankenhäuser des Unternehmensverbundes Sachsen-Anhalt
- MEDIGREIF Medizinisches Fachhaus H&E
 - Versorgung mit Heil-, Hilfsmitteln und Reha-Artikeln
 - Pflegedienste
- MEDIGREIF Zentralapotheke
- MEDIGREIF Zentrallabor
- MEDIGREIF Krankenpflegeschule
- MEDIGREIF BKIG mbH als Zentrale und Steuerorgan

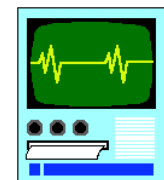
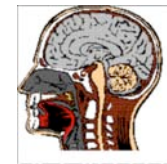


DIE INHALTE (Beispiele)

- Vernetzung Krankenhaus •/• Vertragsärzte
 - Einweiserportal
 - Schulungssystem

- Vernetzung Radiologie
 - MVZ mit Leistungsangeboten für ambulant und stationär: konventionelles Röntgen, CT, MRT
 - Tele-Vernetzung mit 7 radiologischen Niederlassungen

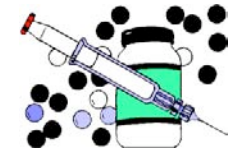
- Vernetzung Krankenhäuser
 - Geriatriisches Zentrum – mit innerer und chirurgischer/orthopädischer Fachabteilung
 - Implantation von Herzschrittmachern und Defibrilatoren über Zuweisersystem (Hausärzte, angeschlossene Krankenhäuser) mittels spezieller Sprechstunde im MVZ
 - Spezialisierte operative Eingriffe
 - Externe Verlegung zur geriatrischen komplexen Frührehabilitation (in die Krankenhäuser der Unternehmensgruppe)
 - Schulung der Hausärzte



DIE INHALTE (Beispiele)

- Vernetzung Krankenhaus und Pflegedienst
 - Nahtloser Übergang stationärer Aufenthalt und häusliche Anschlussbetreuung

- Vernetzung (weitere)
 - Arzneimittelversorgung, Einkauf
 - Laborleistungen
 - Ausbildung (Kooperationsvertrag Med. Akademie Stettin)
 - Verwaltung
 - Auszubildende, Personal und Sicherung ärztlichen Personals von Universität mit Rahmenverträgen





DIE EFFEKTE

- Stabile und kontinuierliche Einweisung von Patienten ambulant – stationär
- Verbesserung der Behandlungsqualität und Organisation der Patientenbetreuung
- Schneller und exakter Datenaustausch
- Zentrale Bestellung und dezentrale Lieferung
- Kosteneinsparung



**Ich danke für Ihre
Aufmerksamkeit.**

**Bei Fragen stehe
ich gern zur Verfügung.**